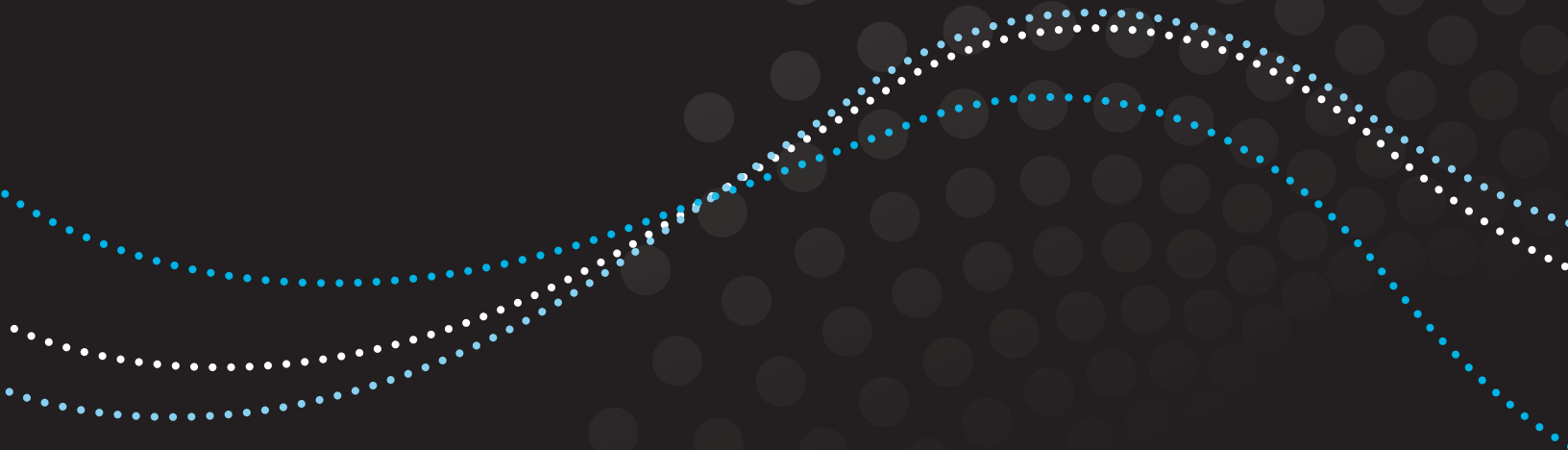


*rainbow*<sup>®</sup> **SRX**<sup>®</sup>

BRUKSAN VISNING





**DENNA SYMBOL BETYDER "FÖRSIKTIG".** Vid användning av en elektrisk apparat bör grundläggande försiktighetsåtgärder alltid följas, inklusive följande:




**DENNA SYMBOL BETYDER: "LÄS NOGGRANT IGENOM ALLA INSTRUKTIONER INNAN DU ANVÄNDER DENNA ENHET".**

**IPX4**


**IPX4 ÄR GRADEN AV SKYDD MOT INTRÄNGNING AV VATTEN.**

### **VARNING:**

1. Använd Rainbow och dess tillbehör endast enligt beskrivningen i denna bruksanvisning. Använd endast tillbehör som rekommenderas av tillverkaren.
2. För att minska risken för elektriska stötar, använd den endast inomhus.
3. Dammsug inte upp något som brinner eller ryker, till exempel cigaretter, tändstickor eller het aska. Använd den inte till att dammsuga upp brandfarliga eller brännbara vätskor, såsom bensin, och använd den inte heller i områden där de kan förekomma.
4. När Rainbow används som dammsugare, lämna den inte obevakad när den är inkopplad. Dra ut kontakten ur vägguttaget när den inte används. För att minska risken för skador på rörliga delar, dra ut kontakten före rengöring, underhåll eller service eller vid anslutning av andra Rainbow-tillbehör.
5. Stäng av Rainbow innan kontakten dras ut.
6. Dra inte ur kontakten genom att dra i sladden. För att koppla ur, ta tag i kontakten, inte sladden.
7. Hantera inte Rainbow eller kontakten med våta händer.
8. Dra eller bär inte i sladden, använd inte sladden som handtag, stäng inte en dörr och kläm sladden eller dra sladden runt vassa kanter. Kör inte Rainbow över sladden. Håll sladden borta från heta ytor.
9. Använd inte tillsammans med skadad sladd eller kontakt. Om nätsladden har skadats måste den bytas ut av tillverkaren, dess serviceombud eller en annan kvalificerad person för att undvika fara. Om apparaten inte fungerar som den ska, har tappats, skadats, lämnats utomhus eller tappats i vatten så returnera den till ett servicecenter.
10. För inte in något föremål i öppningarna på Rainbow-enheten. Använd inte om några öppningar är blockerade; håll öppningar fria från damm, ludd, hår och andra material som kan minska luftflödet.
11. Håll bort hår, lösa kläder, fingrar och alla kroppsdelar borta från öppningar och rörliga delar.
12. Var extra försiktig vid rengöring i trappor.
13. Doppa inte Rainbow i eller spruta inte vatten eller andra vätskor på den under användning eller vid rengöring. För att minska risken för elektrisk stöt, använd inte något motoriserat munstycke på våta ytor -- använd endast på en matta fuktad av den vanliga, godkända rengöringsprocessen.
14. För att minska risken för brand och elektriska stötar på grund av inre komponentsskador, använd endast Rainbow-rengöringsprodukter avsedda för användning med denna apparat.
15. Slangen innehåller elektriska ledningar och anslutningar. För att minska risken för elektriska stötar ska apparaten inte användas om den är skadad, skuren eller punkterad. Undvik att dammsuga upp vassa föremål. För att minska risken för elektriska stötar ska du inte använda eller försöka reparera en skadad slang eller använda någon annan typ av slang som ersättning. Service av den elektriska slangen för vått uppsug kräver extrem försiktighet och kunskap om dess konstruktion. Service av en elektrisk slang för vått uppsug bör endast utföras av kvalificerad servicepersonal.
16. Slangen måste regelbundet undersökas för synlig försämring, såsom nötningar, sprickor, splittringar och annat slitage och skador.
17. Slangen ska endast användas vid inomhusbruk för hushållsmattrengöring endast tillsammans med tillverkarens rekommenderade rengöringslösningar.

18. Rainbow använder dubbel isolering. En dubbelisolerad apparat är märkt med ett eller flera av följande: Orden "DUBBEL ISOLERING" eller "DUBBELISOLERAD" eller  symbolen för dubbelisolering (en kvadrat inom en kvadrat). I en dubbelisolerad apparat tillhandahålls två isoleringssystem istället för jordning. Ingen jordningsmekanism finns i en dubbelisolerad apparat och inte heller bör något sätt för jordning läggas till apparaten. Service av en dubbelisolerad apparat kräver extrem försiktighet och kunskap om systemet och bör därför endast utföras av kvalificerad personal. Reservdelar till en dubbelisolerad apparat måste vara identiska med de delar som byts ut.
19. Stäng alltid av Rainbow innan slangen eller något motoriserat munstycke ansluts eller kopplas ur.
20. Använd inte utan filter på plats.
21. Rainbow är utrustad med en spärrbrytare i baffelområdet för vattenbehållaren som hindrar apparaten från att fungera om vattenbehållaren inte är korrekt installerad och fastlåst. Gå inte förbi eller forsera spärrsystemet.
22. Anslut inte Rainbow till ett uttag med en glödlampa eller använd med en förlängningssladd. Använd inte med bärbara transformatorer eller spänningsomvandlare. Använd den inte till att dammsuga upp brandfarliga eller brännbara vätskor, såsom bensin, och använd den inte heller i områden där de kan förekomma.
23. För att minska risken för elektriska stötar har Rainbow en polariserad kontakt (ett blad är bredare än det andra). Denna kontakt passar bara i ett polariserat uttag på ett sätt. Om kontakten inte passar helt i uttaget, vänd på den. Om kontakten fortfarande inte passar in i uttaget, kontakta en behörig elektriker för att installera rätt sorts uttag. Byt inte ut kontakten på något sätt.
24. Rainbow kan användas av barn från 8 års ålder och personer med nedsatt fysisk, sensorisk eller mental förmåga eller brist på erfarenhet och kunskap om de övervakas eller får instruktioner om användning av Rainbow på ett säkert sätt samt om de förstår riskerna. Barn bör övervakas för att säkerställa att de inte leker med Rainbow. Rengöring och användarunderhåll får inte utföras av barn utan tillsyn.
25. Detta är en professionell utrustning med hög effekt och kan orsaka elektromagnetisk störning. Vänligen kontakta ditt lokala verktygsföretag angående särskilda krav på anslutningsförbindelser.

## Service av en dubbelisolerad apparat

I en dubbelisolerad apparat tillhandahålls två isoleringssystem istället för jordning. Ingen jordningsmekanism finns i en dubbelisolerad apparat och inte heller bör något sätt för jordning läggas till apparaten. Service av en dubbelisolerad apparat kräver extrem försiktighet och kunskap om systemet och bör endast utföras av kvalificerad Rainbow-servicepersonal. Reservdelar till en dubbelisolerad apparat måste vara identiska med de delar som byts ut. En dubbelisolerad apparat är märkt med orden "DUBBELISOLERING" eller "DUBBELISOLERAD". Symbolen (en kvadrat inom en kvadrat) kan också finnas på apparaten. All service annat än rengöring ska utföras av en auktoriserad Rainbow-distributör eller ett servicecenter. 

---

### SPARA DESSA INSTRUKTIONER

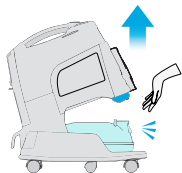
RAINBOW ÄR ENDAST AVSEDD FÖR HUSHÅLLSBRUK. ANVÄND ENBART  
RAINBOW ENLIGT ANVISNINGARNA I DENNA BRUKSANVISNING.

# Snabbstartguide

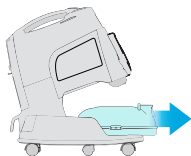
På bara några snabba steg har du din Rainbow monterad och redo att börja användas.

Besök [rainbowsystem.com](http://rainbowsystem.com) för videoguiden.

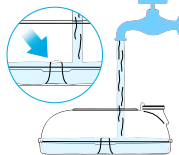
1



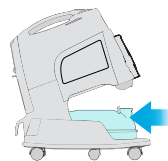
2



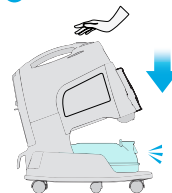
3



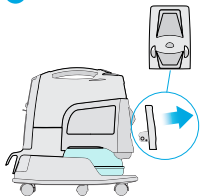
4



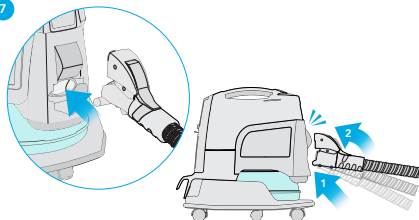
5



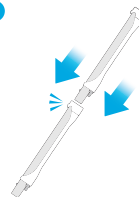
6



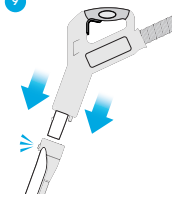
7



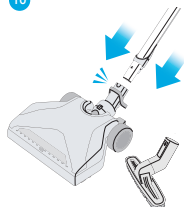
8



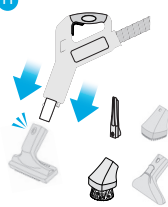
9



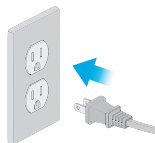
10



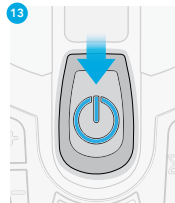
11



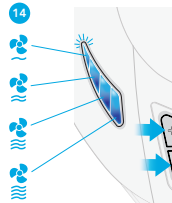
12



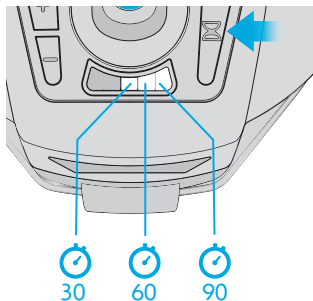
13



14



## Luftreningsläge



### Luftreningstimer

Tryck på timerknappen  för att välja luftreningsinställning på 30, 60 eller 90 minuter.

Tryck på timerknappen  en gång till för att stänga av timerläget.



Independently Tested.  
Consumer Trusted.

Rengöringssystemet Rainbow® tillhandahåller **certifierad luftrening** till din hemmiljö. Association of Home Appliance Manufacturers (AHAM) intygar att Rainbow är en beprövad luftrenare utformad för att minska luftföroreningar som bidrar till dålig kvalitet på inomhusluft.

## För frisk, vattentvättad luft...

Rainbow rengör inte bara dina golv och inredning den rengör luften! Lägg bara till vatten i behållaren, placera Rainbow i mitten av ett rum och kör i låghastighetsläge. Rainbow tar bort kraftig lukt, luftburet damm och andra partiklar från luften och fångar dem i vattnet.

## För att ta bort lukt...

Använd Rainbow Fresh Air Solution\*. Innan Rainbow används, lägg bara till en kopp av Rainbow Fresh Air Solution i vattnet i behållaren. Rainbow kommer snabbt att cirkulera och fräscha upp luften i hela området medan du rengör, vilket lindrar många stötande hushållslukter.

## För att aromatisera...

Använd Rainbow Fragrances\*. Tillsätt några droppar av en Rainbow Fragrance i vattnet i behållaren. Placera Rainbow i mitten av rummet och kör i låghastighetsläge. På några minuter kommer en trevlig doft att genomtränga hemmet.

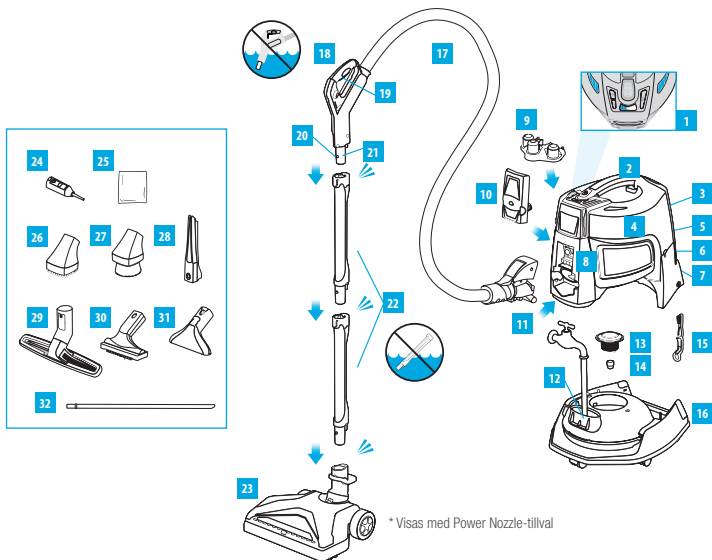
\*Finns som tillval. För mer information, kontakta en auktoriserad Rainbow-distributör.



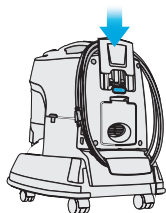
Rainbow® är certifierat **asthma & allergy friendly™** av Asthma and Allergy Foundation of America\* (Asthma- och Allergistiftelsen i Amerika).

\* ASTHMA & ALLERGY FRIENDLY och ASTHMA & ALLERGY FRIENDLY LOGO är certifierade varumärken tillhörande ALLERGY STANDARDS LIMITED. THE ASTHMA AND ALLERGY FOUNDATION OF AMERICA är ett registrerat varumärke tillhörande AAFA.

## Bekanta dig med din Rainbow®



- |                            |   |
|----------------------------|---|
| 1. Kontrollpanel           | 18. Slanghandtag  |
| 2. Handtag                 | 19. Avtryckare på slanghandtag                                |
| 3. Sladdlindning           | 20. Frigörare på sladdhandtag                                 |
| 4. Nätdel                  | 21. Stav för slanghandtag                                     |
| 5. Luftutsläppsplatta      | 22. Rengöringsstavar  |
| 6. Öppning för luftutsläpp | 23. Power Nozzle*   |
| 7. HEPA-neutraliserare     | 24. Rengörings- och uppblåsningsverktyg för begränsat utrymme |
| 8. Öppning för luftintag   | 25. Kuddepåsen  |
| 9. Tillbehörshållare       | 26. Petverktyg  |
| 10. Luftflödesadapter      | 27. Dammborste  |
| 11. Upprät frigöringsknapp | 28. Fogmunstycke  |
| 12. Vattenbehållare        | 29. Golv- och väggborste                                      |
| 13. Avgränsare             | 30. Verktyg för möbelklädsel                                  |
| 14. Avgränsningsmutter     | 31. Vått upptag/extraktorhuvud                                |
| 15. Avgränsningskiftnyckel | 32. Rengörare för kylskåpsspole                               |



### Lagringsutrymme för nätkabel

Tryck på knappen för att använda den inbyggda sladdlindningen. Lind kabeln enligt bilden. För att frigöra nätsladden, tryck ner den skjutbara sladden på lindningsenheten.

För att köpa tillbehör eller reservdelar, kontakta en auktoriserad Rainbow-distributör.

## En komplett lösning för hemrengöring

Rainbows breda sortiment av rengöringsverktyg ger kraft och mångsidighet för att rengöra praktiskt taget allt runt ditt hem.

TILLBEHÖR	Möbler	Mellan kuddar	Fönsterbehandlingar	Trappor	Nakna golv	Heltäckningsmattor och mattor	Väggar	Svåråtkomliga utrymmen	Spill och fläckar	Husdjur
Dammborste	✓		✓							
Verktyg för möbelklädsel	✓		✓	✓		✓				
Fogmunstycke	✓	✓		✓				✓		
Golv- och väggborste				✓	✓		✓			
Uppblåsare/rengörare av begränsade utrymmen		✓						✓		
Vått upptag/extraktorhuvud						✓			✓	
Petverktyg										✓

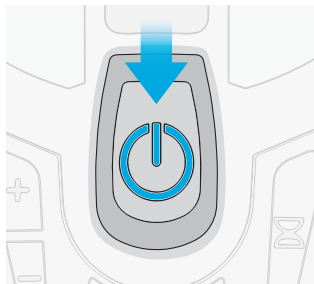


**⚠ VARNING:** Slangen innehåller elektriska ledningar och anslutningar. För att minska risken för elektriska stötar: Nedsänk inte i vatten. Använd eller reparera inte en skadad slang. Använd endast på matta som fuktats av rengöringsprocessen.

**⚠ FÖRSIKTIG:** Rengör alltid tillbehör innan de används på tyger. För att undvika rispor på känsliga ytor, håll dammborsten ren.

**⚠ FÖRSIKTIG:** Använd inte tillbehör för att rengöra platt-tv eller datorskärmar.

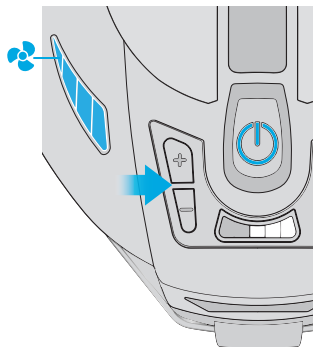
## Kraft och kontroll till hands



### Strömbrytare

För att slå på enheten, tryck ner huvudströmknappen. Rainbow startar alltid i höghastighetsläget.

För att stänga av enheten, tryck ner huvudströmknappen.

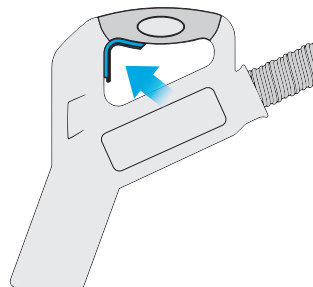
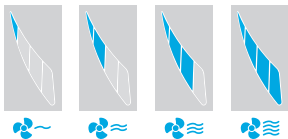


### Luftflödesreglering i 4 nivåer

- Tryck för att öka fläkthastigheten
- Tryck för att minska fläkthastigheten

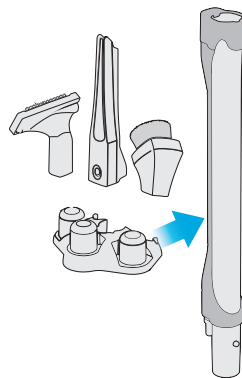
### Ljus för luftflödesindikering

Nivåer för fläkthastighet:



### Avtryckare på handtag

Dra upp på avtryckaren för att aktivera den elektrifierade slangen när tillvalen Power Nozzle, RainbowMate, RainJet, MiniJet eller AquaMate används.



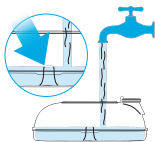
### Tillbehörshållare

Ta med de mest använda verktygen allteftersom du rengör från rum till rum med hjälp av den praktiska inbyggda bäraren för tillbehör. Fäst på Rainbows framsida genom att glida över framsidan av kåpan i skåror som ligger på vardera sidan. Tryck nedåt för att låsa på plats. Tillbehör förvaras genom att föra dem över stolparna på bäraren. Tillbehörshållaren kan också fästas på staven.



## Korrekt användning och vård

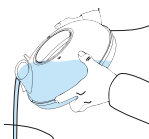
Följ några grundläggande underhållsrutiner vilka hjälper dig få år av problemfri service från ditt Rainbow-rengöringssystem. Att försumma hela eller delar av dessa instruktioner kan leda till minskad rengöringseffektivitet och potentiellt onödiga servicekostnader.



### Byt vatten när det är smutsigt...

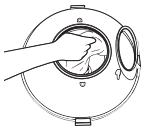
Rengör inte för länge med en påfyllning av vatten. Kontrollera vattnet under rengöringen, och om vattnet blir för tjockt med ludd och smuts, töm vattenbehållaren och tillsätt färskt, rent vatten.

**För korrekt vattennivå, fyll till toppen av stolpen i mitten av vattenbehållaren.**

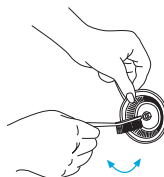


### Töm och rengör alltid behållaren...

Omedelbart efter användning av Rainbow, ta bort vattenbehållaren och häll ut det smutsiga vattnet genom luftintagsöppningen. Tyngre partiklar kommer att lägga sig på botten av behållaren när vattnet hälls ut. När vatten väl hällts ut, ta bort resterande tyngre skräp och släng det. Tvätta sedan vattenbehållaren med tvål och vatten. Skölj och torka noggrant. Om vattenbehållaren förvaras inne i Rainbow-enheten måste enheten lämnas i öppet läge så att delarna kan torka ordentligt.



**⚠ FÖRSIKTIG:** Ta alltid bort, töm och tvätta vattenbehållaren när rengöringen är klar. Detta bidrar till att undvika lukt, tillväxt av baciller och bakterier och utveckling av vattenscum i behållaren. Endast handtvätt. Inte diskmaskinsäker.



### Rengör avgränsaren...

För bästa prestanda, ta bort och rengör avgränsaren ofta. Använd vid behov den medföljande borsten/skiftnyckeln för avgränsaren till Rainbow-enheten för att lossa muttern. Rengör avgränsaren inifrån och ut med tvål och vatten med borsten för Rainbow-avgränsaren. Rengör och torka flänsen under avgränsaren. Torka och byt ut avgränsaren omedelbart efter rengöring. Dra åt avgränsarmuttern för hand. Tvinga inte avgränsaren på den gängade axeln.

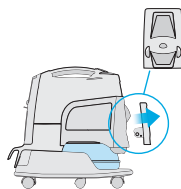
**⚠ VARNING:** Byt alltid ut avgränsaren omedelbart efter rengöring (endast dra åt för hand). Använd inte Rainbow utan avgränsaren.



### Rensa ett stopp från slangen...

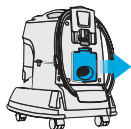
Om du märker minskat luftflöde vid användning av slangen kan slangen ha blivit täppt. **För att rensa det som fastnat, stäng av Rainbows och koppla från strömkällan.** Ta sedan bort utblåsningsluckan på Rainbows baksida. Anslut slangkopplingen till utblåsningsöppningen och se till att den är ordentligt låst på plats. Placera slanghandtaget i luftintagsöppningen på Rainbows framsida. Slå på Rainbow och skaka slangen. All smuts som fastnat i slangen kommer att fastna i vattenbehållaren till Rainbownen.

## Korrekt användning och vård



### Använda luftflödesadaptern...

Luftflödesadaptern till Rainbow minskar luftbruset genom luftinloppsöppningen. Det rekommenderas att adaptern används när Rainbow används som fläkt eller uppblåsare. Knäpp bara på luftflödesadaptern i luftinloppsöppningen innan du använder Rainbow som fläkt eller uppblåsare.



### Att blåsa upp eller blåsa luft...

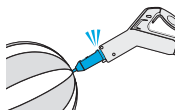
Använd uppblåsningsverktyget. Rainbowuppblåsningsverktyget fungerar bra för att snabbt blåsa upp luftmadrasser, badbollar och andra uppblåsbara leksaker.



**⚠ VARNING:** Se till att uppblåsningsstiftet är ordentligt låst på plats. Om inte, kommer det att blåsas kraftigt från verktygskroppen.

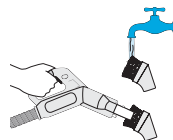
### INSTRUKTIONER:

1. Ta bort den bakre avgaspanelen på Rainbow.
2. Fäst Rainbow-slangen på den bakre avgasöppningen.
3. Ställ in luftflödesreglering på avtryckaren till FULL EFFEKT.
4. Fäst uppblåsningsverktyget på slanghandtaget.
5. Sätt försiktigt in uppblåsningsstiftet i objektets uppblåsningsstam som ska blåsas upp.
6. Vrid Rainbow-brytaren till HÖG.



**⚠ FÖRSIKTIG:** Rengör alltid tillbehör innan de används på tyger. För att undvika rispor på känsliga ytor, håll dammborsten ren.

**⚠ FÖRSIKTIG:** Använd inte tillbehör för att rengöra platt-tv eller datorskärmar.



### Rengöring av tillbehören...

Golv- och vägg-, dammborsten och klädselverktyget kan piskas rent med Rainbow-slangens öppna ände medan Rainbow är igång, eller ta bort tillbehör och rengör i varmt tvålatten. Låt torka innan utbyte. Om borst slits ut eller skadats, kontakta din lokala auktoriserade Rainbow-distributör för ersättning.

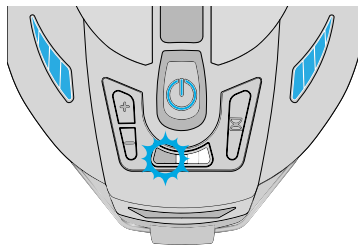


### Användning av kuddepåsen

Denna praktiska plastpåse tar bort gammal, dammig luft från kuddar och kuddlika föremål och är dimensionerad för att passa även dina största kuddar. Börja med att placera en kudde i påsen. Med klädselverktyget fäst vid slanghandtagets ände håller du kuddepåsen tätt på plats runt staven, slår på Rainbow och ser på medan dålig, dammig luft sugts ut. Utan att släppa påsen vid staven, koppla loss slangen från Rainbows framsida och fäst i Rainbows frånluftsöppning. Din kudde är nu "fluffad" med ren, vattentvättad luft.

## Felsökningsguide

Din Rainbow® är utrustad med funktioner för att känna av och varna användaren för onormala förhållanden. En röd fellampa till vänster om timerlamporna lyser antingen fast eller blinkar beroende på vilket system som påverkas.



En **BLINKANDE LAMPA** är ett problem med slangen eller de drivna tillbehören.

Ett **FAST LJUS** representerar ett problem med huvudkapselenheten.

LJUSKOD FÖR INDIKATOR	POTENTIELL ORSAK	KORRIGERANDE ÅTGÄRD
<b>Blinkande ljus</b>	Power Nozzles borstvalsens hindras.	Stäng av enhet/koppla ur enhet. Ta bort skräp från munstyckets borstvals. Återuppta normal drift.
<b>Kontinuerligt fast ljus</b>	Elektriska anslutningar är våta.	Stäng av enhet/koppla ur enhet. Torra elektriska anslutningar. Återuppta normal drift.
	Vattenbehållaren är överfylld.	Stäng av enhet/koppla ur enhet. Ta bort vattenbehållaren Kontrollera att vattennivån är jämn med den rundade stolpen i mitten av vattenbehållaren.
	Driftmotortemperaturen är hög.	Stäng av enhet/koppla ur enhet. Låt enheten svalna i 5 minuter. Kontrollera om slangen, filtret eller strömmunstycket inte är tilltäppta.
	Huvudenheten är inte låst till vattenbehållaren.	Spärra huvudenheten till vattenbehållaren.
	Motorn kan inte snurra runt på grund av skräp mellan motorhuset och avgränsaren.	Rengör runt om avgränsaren.

**Spärra huvudenheten till vattenbehållaren:  
Kontakta en auktoriserad Rainbow®-distributör eller servicecenter.**

## Felsökningsguide

Rainbow-apparaten har testats och inspekterats genomgående. Om ett mindre problem dyker upp kan följande felsökningsprocedurer hjälpa till med att identifiera och korrigera problemet. Om du inte kan lösa problemet så kontakta en auktoriserad Rainbow-distributör för service. Alla serviceprocedurer som inte anges nedan ska utföras av en auktoriserad Rainbow-distributör eller ett servicecenter.

**⚠ VARNING:** Koppla bort strömförsörjningen innan underhåll på enheten utförs. Om det inte görs kan det leda till elektriska stötar eller personskador.

PROBLEM	MÖJLIG ORSAK	MÖJLIG LÖSNING
<b>Rainbow-motorn är inte igång</b>	Rainbow inte ordentligt låst till vattenbehållaren	Se till att Rainbow sitter ordentligt och låses fast på vattenbehållaren
	Inte ordentligt inkopplad	Anslut enheten ordentligt eller prova ett annat uttag
	Timerläget är slut (alla tre timerlamporna blinkar)	Stäng av enheten med huvudströmbrytaren
	Inget av ovanstående	Kontakta en auktoriserad Rainbow distributör eller servicecenter
<b>Märkbart minskat luftflöde</b>	Ansluten slang, stav, fastsättning eller strömmunstycke	Ta bort det som hindrar från igensatt område
	HEPA-neutralizer behöver service eller ersättning	Ta bort HEPA-neutralisera och rengör eller byt ut
	Rainbow körs på låg hastighet	Öka luftflödet med hjälp av 4-nivå luftflödesreglering
	Avgränsare är igensatt eller smutsig	Ta bort separator och rengör (se sidan 8)
<b>Enheten utlöser damm</b>	Låg nivå av vatten i behållaren	Fyll vattenbassängen till rätt nivå
	Alltför smutsigt vatten i behållaren	Byt ut med rent vatten
	Hål på HEPA-neutralerare	Kontakta en auktoriserad Rainbow distributör eller servicecenter
<b>Mycket skumning i vattenbassängen</b>	Tvåförorening i vattenbehållaren	Byt ut med rent vatten

PROBLEM	MÖJLIG ORSAK	MÖJLIG LÖSNING
<b>Enheten avger en unken lukt</b>	Hög nivå av vatten i behållaren	Töm vattenbehållaren och fyll på till rätt nivå
	Vattenbehållare inte rengjord eller dumpad efter användning	Rengör vattenbehållaren och använd Rainbow Fresh Air-lösning vid rengöring
	Avgränsare igensatt eller smutsig	Ta bort separator och rengör (se sidan 8)
	Fuktig HEPA-neutraliserare	Ta bort HEPA-neutraliserare och rengör eller byt ut
	Rainbow lagrats på vattenbehållare	Förvara inte Rainbow på vattenbehållare
<b>Ovanlig ton, buller eller vibrationer</b>	Avgränsare igensatt eller smutsig	Ta bort avgränsare och rengör
	Vattennivån ligger över mittposten i vattenbehållaren	Töm vattenbehållaren och fyll på till rätt nivå

## Kundtjänstnummer

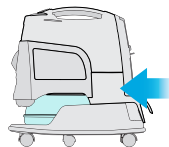
Som en del av Rexairs kundvårdsprogram får varje Rainbow- och Power Nozzle ett serienummer för kundvård först efter att ha passerat kvalitetskontrollsäkerhetsprovning. Detta serienummer ger:

- ✓ Äganderättsidentifiering för dig
- ✓ Garantiidentifiering för din distributör
- ✓ Försäkran om godkänd kvalitetskontrollprovning
- ✓ Försäkran om "fabriksfärskt" skick


För framtida referens, registrera serienumret i utrymmet nedan. Inget autentiskt, nytt Rainbow eller Power Nozzle ska säljas utan detta nummer. Om serienumret saknas gör Rexair inget anspråk på enhetens ursprung, ålder eller skick. Om du inte kan hitta ett serienummer på Rainbow eller Power Nozzle, kontakta Rexairs kundtjänst.

### RAINBOW-SERIENUMMER

Modell: RHCS2019 [SRX]



### DIN AUKTORISERADE RAINBOW-ÅTERFÖRSÄLJARE

NAMN	 <p>Kontakta din lokala auktoriserade Rainbow-distributör för råd om skötsel av din Rainbow, garantitäckning, reservdelar och serviceinformation.</p>
ADRESS	
STAD/STAT/ POSTADRESS	
TELEFON	
E-POSTDRESS	

## Köparen beaktar sig

Rexair säljer Rainbow till oberoende auktoriserade Rainbow-återförsäljare för återförsäljning av dessa distributörer och deras agenter enbart genom hemförsäljning att återförsäljning.

När du köper en Rainbow köper du många års produktutveckling, kontinuerlig förbättring och uppfinningsrikedom. Dessutom stöds din Rainbow av Rexair LLC och din lokala oberoende auktoriserade Rainbow-distributör. Rexair står bakom dess auktoriserade distributörer och kan endast erbjuda hjälp till kunder som har köpt via auktoriserade kanaler.



Rexair är en stolt medlem av Direct Selling Association och följer DSA:s etiska kod.

**Rexair**<sup>LLC</sup>

50 W. Big Beaver Road  
Suite 350  
Troy, Michigan 48084  
United States of America  
(248) 643-7222  
rainbowsystem.com

## Begränsad garanti

Rexair ger sina oberoende auktoriserade Rainbow-distributörer, och endast till dem, en skriftlig fyra (4) års garanti på Rainbow-rengöringssystem och bifogade tillbehör och en tio (10) års garanti på dammsugarens motor/elektronisk styrenhet. Reservdelar kan vara nya eller renoverade enligt Rexairs eget gottfinnande. Dessa garantier täcker inte normalt slitage som uppstår vid användning av produkterna. Även om Rexair, som tillverkare, inte behandlar konsumenten direkt eller ger konsumenten en skriftlig garanti, innebär lagen ett visst ansvar för alla tillverkare som tillverkar konsumentprodukter. Produkterna får inte vara defekta och måste i allmänhet vara lämpliga för deras avsedda användning. Dessa underförstådda garantier för säljbarhet och lämplighet hedras av Rexair. Vidare kräver Rexair att varje auktoriserad distributör, genom den auktoriserade distributörens egen skriftliga garanti, vidarebefordrar till konsumenten fördelarna med Rexairs garanti till en sådan distributör.

Tillverkaren, Rexair, har etablerat ett stort arv att sälja en överlägsen produkt genom oberoende auktoriserade distributörer i mer än 80 år och är engagerad i service och stöd av Rainbows ägare.

Rexair säljer Rainbow-rengöringssystem endast till oberoende auktoriserade distributörer som har erfarenhet av direkt försäljning i hemmet. Dessa auktoriserade distributörer tar ansvar för Rainbow-rengöringssystemsdistribution och service direkt genom sina egna återförsäljare, eller indirekt genom oberoende underdistributörer och deras återförsäljare.

Rexair har inget avtal eller juridiskt förhållande till de oberoende återförsäljare som förvärvar produkter direkt eller indirekt från en auktoriserad distributör och kan endast försöka korrigera eventuella kundklagomål om sådana återförsäljare genom att agera via den ansvariga auktoriserade distributören. Rexairs tillkännagivna policy är att hålla varje auktoriserad distributör ansvarig för att avhjälpa eventuella klagomål från någon medlem av köpprocessen som rör försäljning eller service av någon av dessa oberoende återförsäljare.

Rexair kräver vidare att varje auktoriserad distributör gör snabb och yrkesmässig service tillgänglig via sina egna serviceställen eller genom ansvarsfulla oberoende serviceställen i de samhällen där den säljer Rexair-produkter via sina oberoende underdistributörer och återförsäljare.

Förlora inte namnet och adressen till återförsäljaren eller distributören från vilken du köpte Rainbow-rengörare. Kontakta honom eller henne för råd om att ta hand om din Rainbow, garantitäckning, service och närmaste serviceuttag. Om du inte kan kontakta dem, eller känner att du inte får ordentlig hjälp från den auktoriserade distributören, kontakta gärna Rexairs kundtjänst för hjälp. De kommer att ge dig namn, adress och telefonnummer till en auktoriserad distributör för ditt område.

© 2019 Rexair LLC. Alla rättigheter förbehållna. Rainbow®, RainbowMate®, MiniJet®, JetPad®, RainMate®, RainJet®, AquaMate®, Rexair®, Hurricane®, Power Vatten®, Våt Dammsugare Kan inte Flyga® och konfiguration av Rainbow® rengöringssystem är registrerade varumärken av Rexair LLC, Troy, Michigan, Usa.CAT InfoConcordance SearchDictionaries

**Tillverkad i USA med amerikanska och importerade delar.**



[rainbowsystem.com](http://rainbowsystem.com)

Rexair LLC | Troy, Michigan

© 2019 Rexair LLC | R17419C-1